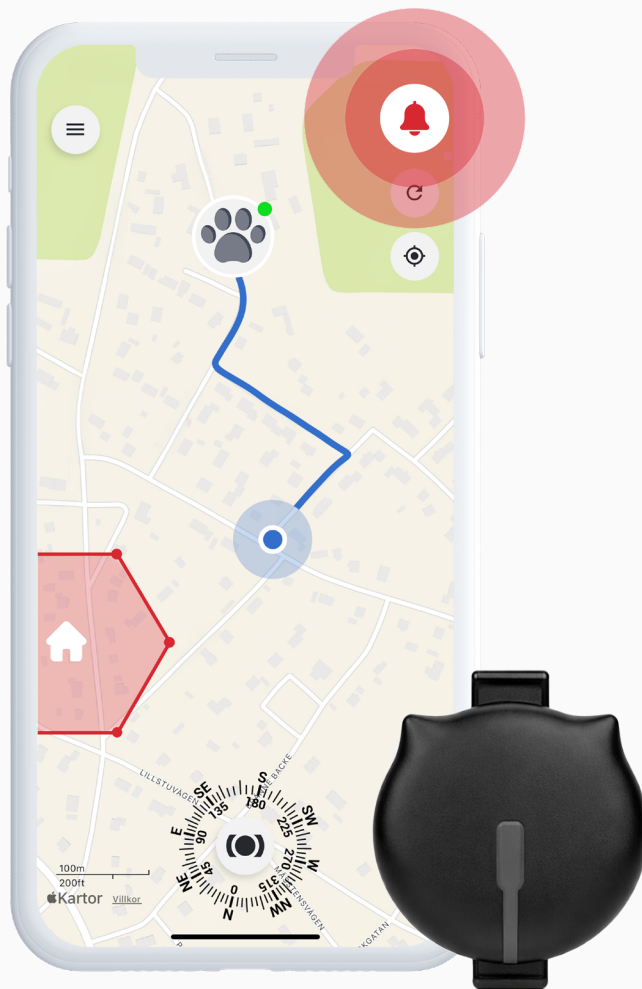


MiniFinder® Gato

Bruksanvisning



Innehållsförteckning

Gato

<u>Paketinnehåll</u>	1
<u>Hantering</u>	1
<u>Förklaring av LED-lampor</u>	2
<u>Specifikationer</u>	18

App: MiniFinder Live

<u>Kom igång</u>	2
<u>Introduktion & översikt</u>	3
<u>Meny</u>	4
<u>Lägg till ny enhet</u>	5
<u>Välj abonnemang</u>	6
<u>Enhetslista</u>	7
<u>Enhetspanel & inställningar</u>	8
<u>Larmnotifikationer</u>	11
<u>Skapa geofence</u>	12
<u>Taggar</u>	13
<u>Lägg till en kontakt</u>	14
<u>Dela position med en kontakt</u>	16
<u>Påminnelser</u>	17
<u>Hjälp</u>	18

Paketinnehåll

- 1 MiniFinder Gato
- 2 Laddplatta
- 3 Fäste



Hantering

- A** Vänligen ladda enheten minst **2 timmar** innan första användning.
- B** Vid laddning blinkar den röda LED-lampan långsamt. När batteriet är fulladdat lyser den röda LED-lampan med ett fast sken.
- C** Starta enheten: Tryck och håll ned På/Av-knappen i **3 sekunder** tills den vibrerar.
- D** Stäng av enheten: Tryck och håll ned På/Av-knappen i **10 sekunder**. LED-lampan blinkar i några sekunder innan den släcks och enheten stängs av.

Ladda enheten med den medföljande magnetiska laddaren som fästs på laddningspinnarna. Anslut USB-kabeln till en USB-strömadapter.



Förklaring av LED-indikationer

RÖD LED:



Blinkar en gång = Låg batterinivå



Blinkar långsamt = Laddning pågår



Fast sken = Enheten är fullt laddad

BLÅ LED:



Blinkar en gång tre gånger i följd = Problem med nätverk



Blinkar två gånger tre gånger i följd = Uppkopplad till server



Blinkar tre gånger tre gånger i följd = Ansluten till Bluetooth

Kom igång – Ladda ner MiniFinder Live-appen

För att börja använda din **MiniFinder Gato** behöver du först ladda ner **MiniFinder Live**.

Om du läser denna guide på din mobila enhet kan du enkelt klicka på ikonerna för Google Play eller App Store för att komma direkt till nedladdningssidan. Alternativt kan du öppna App Store eller Google Play och söka efter "MiniFinder Live" för att installera appen manuellt.



Introduktion till MiniFinder Live

Välkommen till **MiniFinder Live** – ett system utformat för att erbjuda realtidspositionering, smarta aviseringar och värdefulla insikter som ökar både säkerhet och effektivitet. I kombination med **MiniFinder Gato** får du tillgång till spårning i realtid, smarta notifikationer och värdefulla verktyg för att ha extra koll pp din katt – oavsett var de befinner sig.

Denna manual ger steg-för-steg-instruktioner för hur du använder MiniFinder Live på ett effektivt sätt. Följ anvisningarna för att komma igång och få ut mesta möjliga av din spårningsupplevelse.

Översikt

När appen har installerats är första steget att skapa ett konto. Klicka på **Skapa konto**, ange din e-postadress och välj ett lösenord för att komma igång.

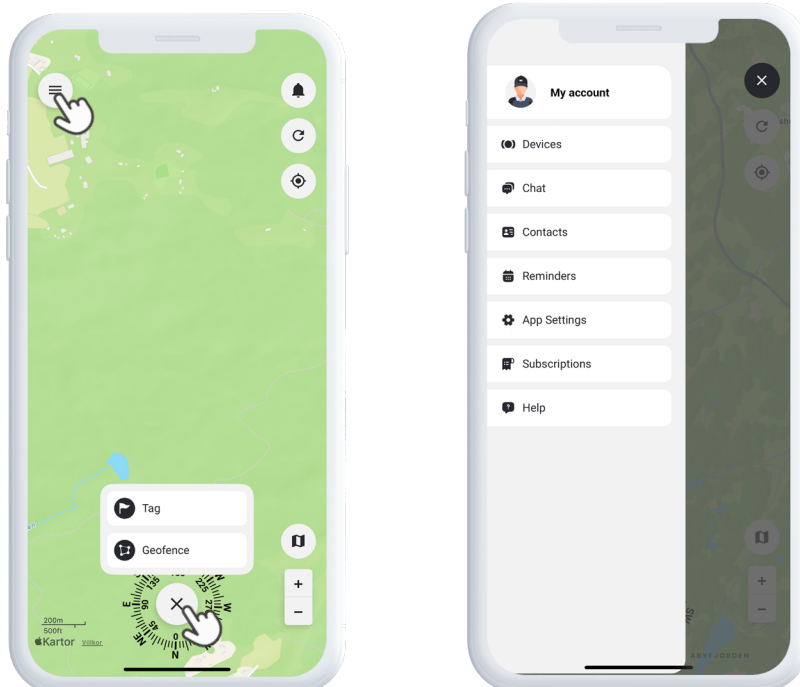
När du har loggat in visas en översikt av appen, vilken visas på höger sida av skärmen.



Meny

För att öppna **snabbmenyn**, klicka på den vita MiniFinder-knappen. Snabbmenyn fungerar som en praktisk genväg för att snabbt skapa och hantera geofence och taggar.

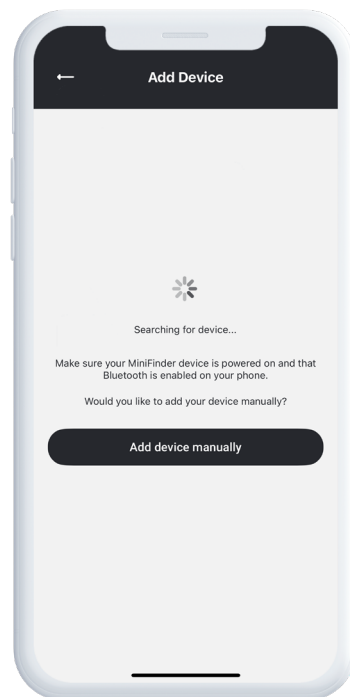
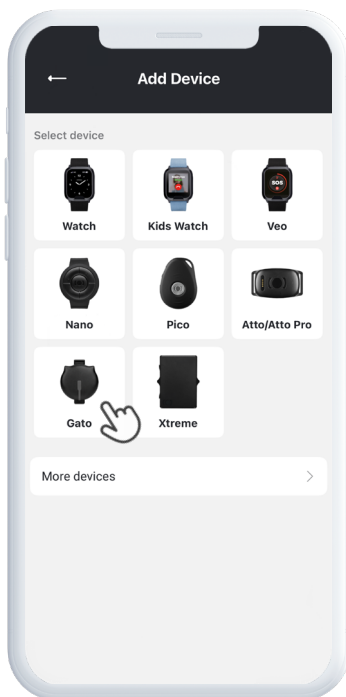
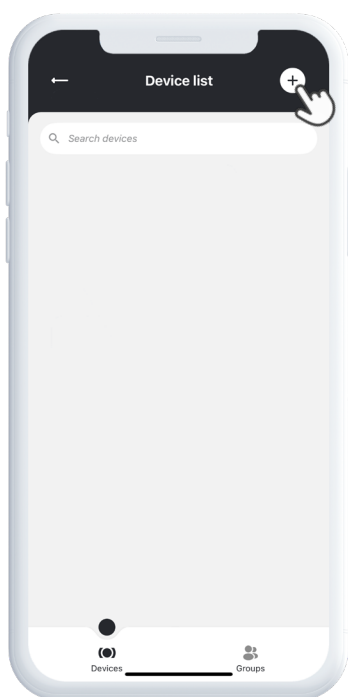
För fler alternativ, använd **huvudmenyn** som finns uppe i vänstra hörnet av skärmen. Genom att klicka på denna meny får du tillgång till din profil, enheter, kontakter, påminnelser och mycket mer.



Lägg till ny enhet

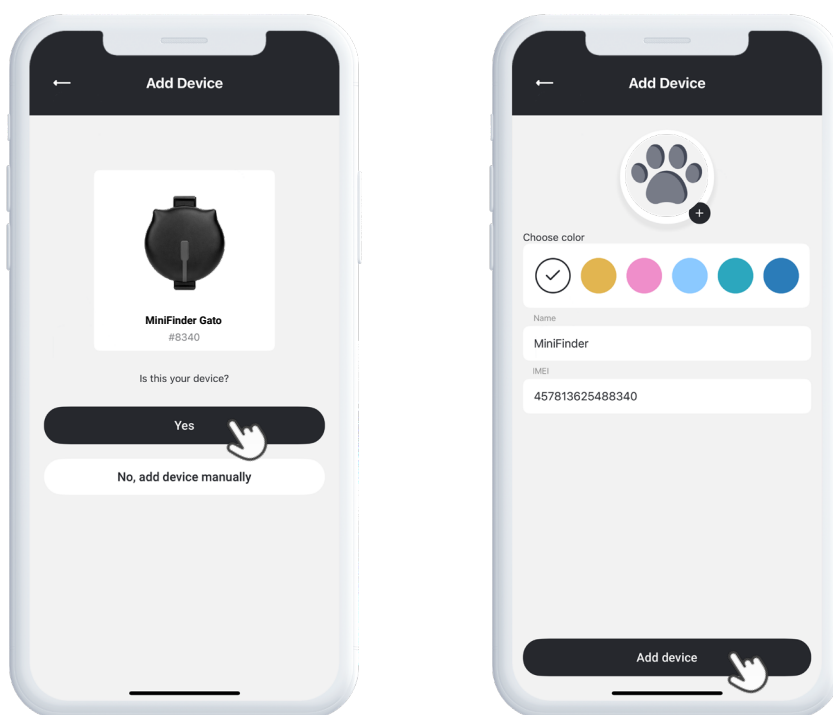
För att lägga till en ny enhet i ditt konto, gå till **menyn** uppe i vänstra hörnet av skärmen och välj **Enheter**. Klicka därefter på **plustecknet**. Du får nu möjlighet att välja vilken typ av enhet du vill lägga till. När du gjort ditt val söker appen automatiskt efter närliggande enheter.

Se till att enheten är påslagen och att Bluetooth är aktiverat på din telefon för att installationen ska fungera smidigt.



Du får nu en enhet föreslagen. Kontrollera att de fyra sista siffrorna som visas på skärmen (#XXXX) stämmer överens med IMEI-numrets fyra sista siffror på produktförpackningen. Om numren stämmer, klicka på **Ja**. Om inte, välj att **lägga till enheten manuellt**. Detta gör du enkelt genom att antingen skriva in IMEI-koden manuellt eller skanna streckkoden på förpackningen.

Avslutningsvis väljer du ett namn på din MiniFinder och klickar på **Lägg till enhet**.



Välj abonnemang

Du kommer nu automatiskt att omdirigeras till sidan för val av abonnemang.

Välj det abonnemangsplan som bäst passar dina behov och följ stegen för att slutföra köpet.

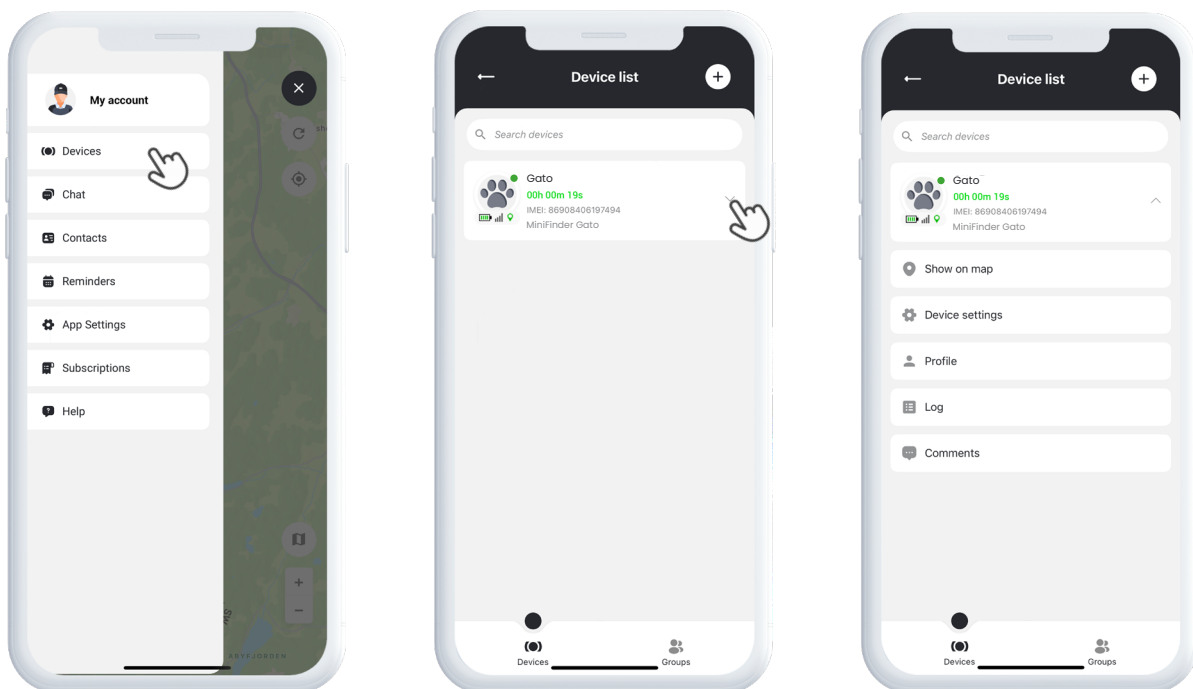
Enhetslista

Du hittar nu din enhet i Enhetslistan, som finns under **Enheter** i huvudmenyn.

Genom att expandera rullgardningsmenyn för din enhet (klicka på pilen till höger) får du tillgång till flera alternativ, inklusive:

- 1 **Visa på karta** – Se enhetens aktuella position
- 2 **Enhetsinställningar** – Justera spårnings- och larminställningar
- 3 **Profil** – Redigera enhetsinformation
- 4 **Logg** – Visa händelsehistorik
- 5 **Kommentarer** – Lägg till anteckningar relaterade till enheten

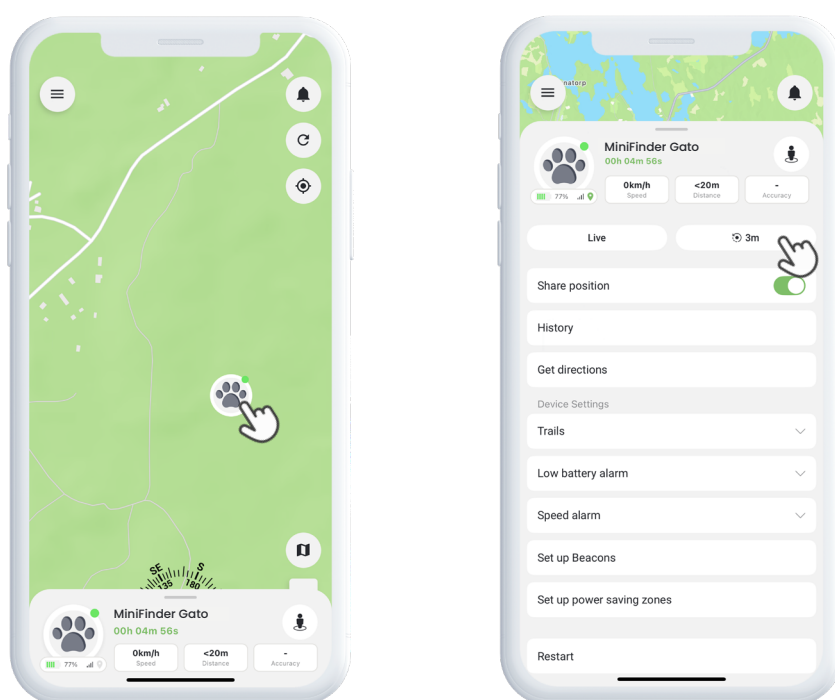
Dessa verktyg gör det enkelt att hantera och övervaka din enhet.



Enhetspanel & inställningar

Enhetspanelen ger värdefulla insikter i din enhets positionshistorik och rörelsemönster, vilket ger dig en tydligare bild av ditt djurs aktivitet över tid.

För att komma åt Enhetspanelen, klicka på din **enhets ikon** direkt på kartan. Detta öppnar en detaljerad vy med spåringsdata som senaste rutter, tidsstämplor och andra viktiga mätvärden.



Uppdateringsintervall

Här väljer du hur ofta enheten ska skicka sin position till appen. Ett kortare intervall innebär tätare uppdateringar och mer exakt spårning i realtid, men kan också förbruka mer batteri. Ett längre intervall sparar batteri men visar positionen mer sällan.

Bredvid inställningen för uppdateringsintervall finns alternativet **Livepositionering**. När detta läge är aktiverat uppdaterar enheten sin position var tionde sekund under en tio minuters period. Det gör det möjligt att följa rörelser i realtid under en begränsad tid, till exempel när du behöver extra noggrannhet. När livespårning är aktiverad, finns en grön idikator på vänster sida av Live-knappen.

Dela position

Dela position



När **Dela position** är påslagen delas positionen med de kontakter du tidigare valt. Om du stänger av den slutar enheten dela positionen med samtliga kontakter direkt, utan att du behöver gå in och ändra varje kontakt manuellt.

Street View



I det högra hörnet av panelen hittar du en ikon för **Street View**. När du klickar på den öppnas en vy som visar omgivningen på den plats där enheten befinner sig. På så sätt kan du enkelt se hur området ser ut i verkligheten direkt på kartan.

Historik

Historik

I denna vy kan du välja specifika datum för att se var enheten har befunnit sig. Genom att följa historiken kan du återuppleva rörelsemönster och se enhetens positioner steg för steg under vald tid.

För en tydligare överblick finns även **värmekartan**, som visar platser där enheten vistats oftare. Färgskalan går från ljus till mörk där rött markerar de mest frekvent besökta platserna. Detta gör det enkelt att snabbt identifiera områden där enheten regelbundet befunnit sig.

Spår

Spår



Här kan du ställa in hur länge spåret efter enhetens rörelser ska visas på kartan, till exempel 10 minuter, 30 minuter eller annan tidsperiod. Du kan även välja vilken färg spåret ska ha, så att det blir enklare att särskilja det från andra enheter eller tidigare rutter.

Larm

Låg batterivarning



Hastighetslarm



I denna vy kan du själv välja vilka larm du vill aktivera för enheten. Du kan till exempel ställa in **hastighetsvarningar**, som meddelar när enheten rör sig snabbare än en angiven gräns, eller **batterivarningar**, som påminner dig när batterinivån är låg. På så sätt kan du anpassa larmen efter dina behov och alltid få viktig information i tid.

Vägbeskrivning

Hämta vägbeskrivning

Genom att klicka på denna funktion får du en vägbeskrivning som visar hur du tar dig till enhetens aktuella position. Detta gör det enkelt att snabbt hitta fram, oavsett om du går, cyklar eller kör bil.

Beacons

Konfigurera beacons

Beacons används för att förbättra positioneringen när enheten befinner sig inomhus. GPS-signalerna kan ibland ha sämre noggrannhet inomhus, vilket gör att positionen blir mindre exakt. Genom att installera och aktivera en Beacon kan du länka den till dess positionering på kartan, vilket hjälper enheten att rapportera en mer pålitlig position även i byggnader.

Energisparzoner

Konfigurera energisparzoner

Genom att ansluta din MiniFinder till ditt WiFi nätverk och associera nätverket med dess positionering på kartan, skapas en energisparzon. Energisparzoner förlänger batteritiden samtidigt som enheten fortfarande är uppkopplad och redo att användas när den lämnar ditt WiFi nätverk. Likt Beacons förbättrar även energisparzoner precisionen inomhus.

Starta om

Starta om

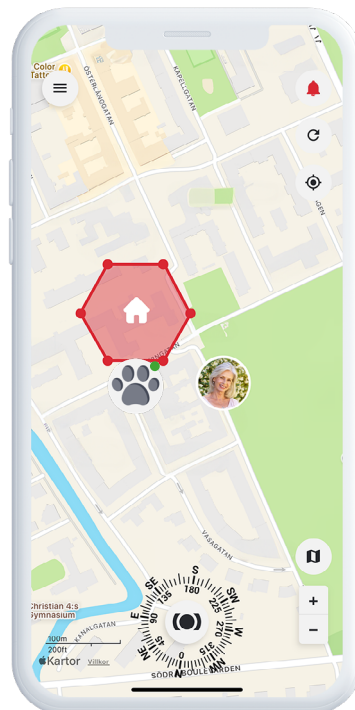
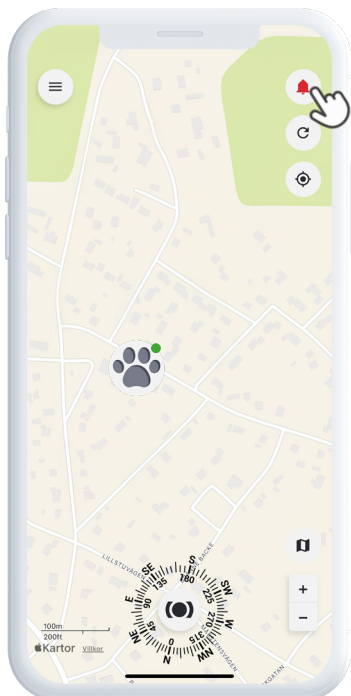
Genom att välja denna funktion startar du om enheten. Det kan vara användbart om enheten inte svarar som förväntat eller om du vill göra en snabb omstart för att återställa normal funktion.

Larmnotifikationer

För att komma åt dina larmnotiser, klicka på den blinkande klockikonen i det övre högra hörnet av skärmen. Denna sektion är uppdelad i tre kategorier:

- 1 **Larm** – Visar kritiska varningar som kräver omedelbar uppmärksamhet
- 2 **Notifikationer** – Visar allmänna notifikationer
- 3 **Historik** – Låter dig se alla tidigare larm och notiser som referens

Inom varje kategori kan du avfärda ett larm för att stänga av det, visa mer information eller klicka på nålikonen för att se den exakta platsen på kartan. Om du delar ditt djurs position med någon rekommenderas det dessutom att klicka på **Svara/Åtgärda**, så att även de kan se att larmet har hanterats.

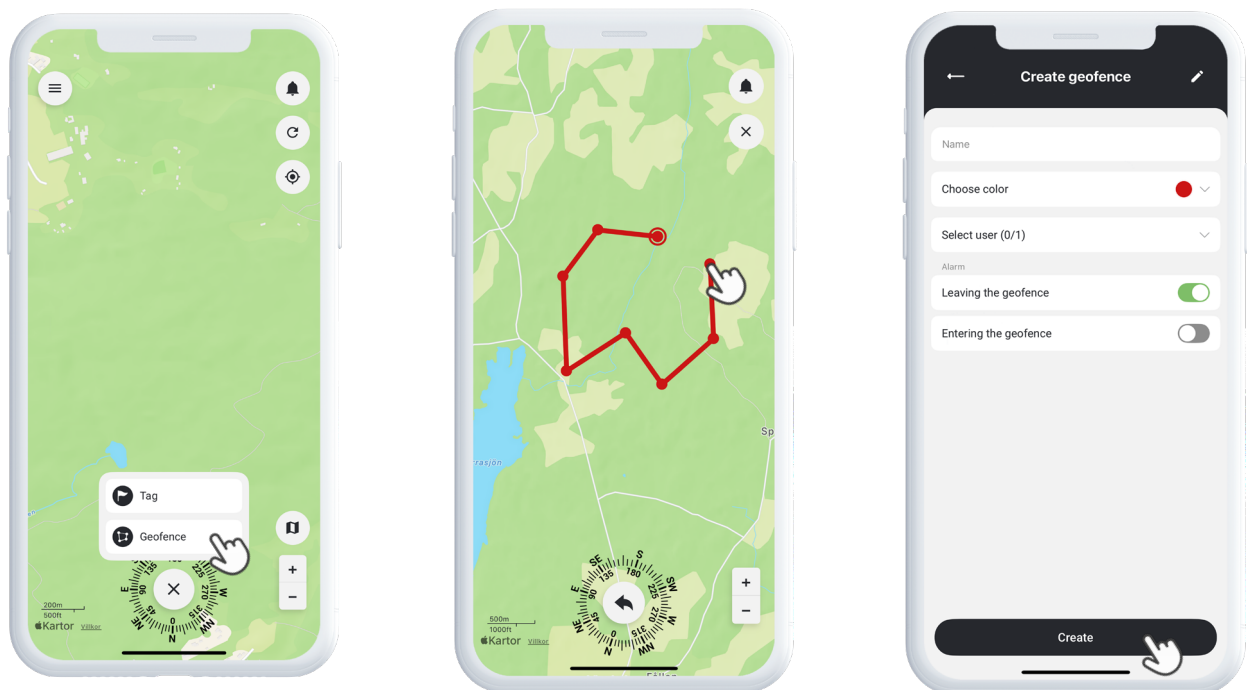


Skapa geofence

För att skapa ett geofence, öppna **Geofence** från snabbmenyn. Välj om du vill rita ditt eget geofence med en polygon eller en cirkel.

Om du väljer polygon markerar du det önskade området genom att placera och sammanlänka punkter på kartan. Välj därefter vilken enhet du vill koppla till geofencet och ange om larm ska utlösas när enheten går in i, lämnar, eller både och.

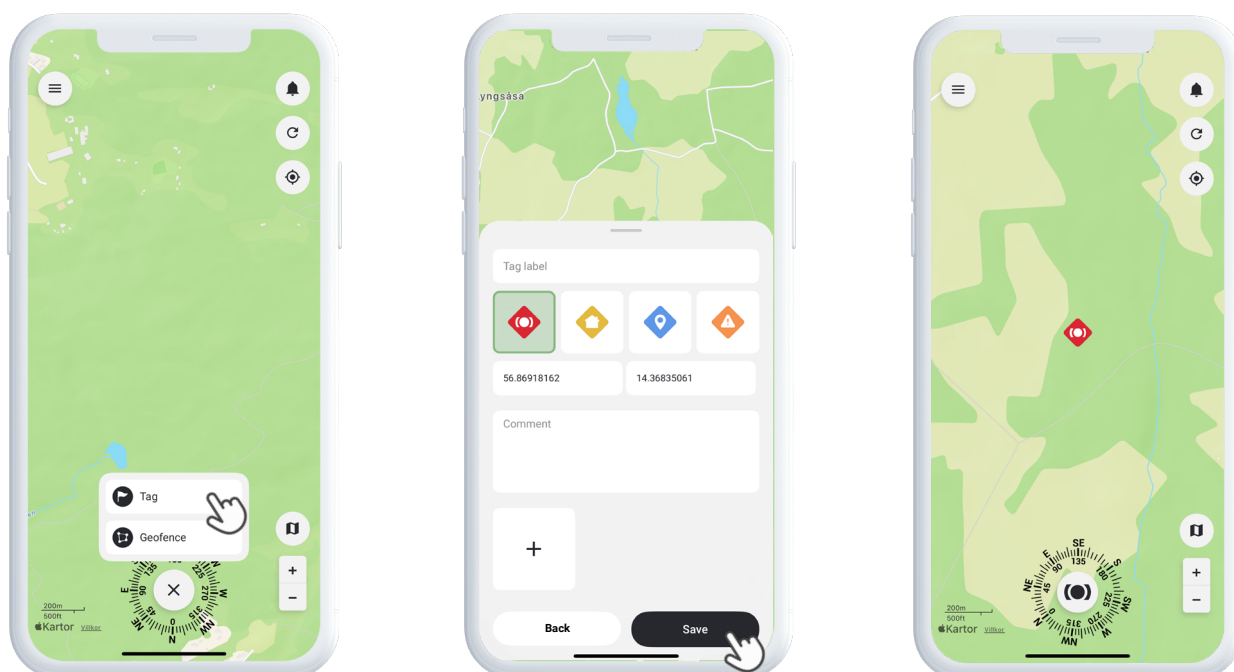
Avslutningsvis – ge ditt geofence ett namn, välj en färg och klicka på **Spara**.



Taggar

Taggar gör det möjligt att markera specifika platser på kartan som är viktiga för din spårningslösning.

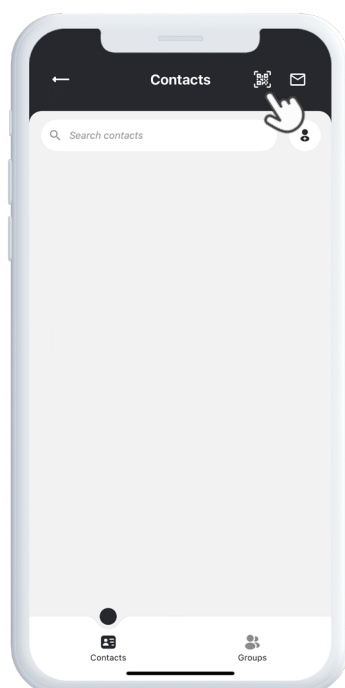
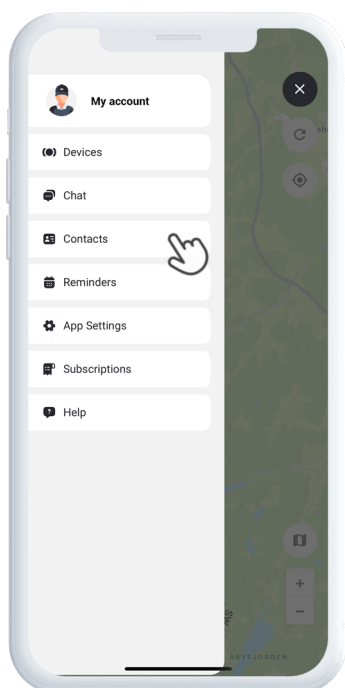
För att skapa en tagg, välj **Taggar** i snabbmenyn och flytta markören till den plats på kartan där du vill placera taggen. Välj namn, taggtyp och inkludera eventuell ytterligare information om det behövs. Klicka på **Spara**, så visas taggen direkt på kartan.



Lägg till en kontakt

För att kunna dela din MiniFinders position med andra, eller se en kontakt på kartan, behöver ni först vara tillagda som kontakter i appen.

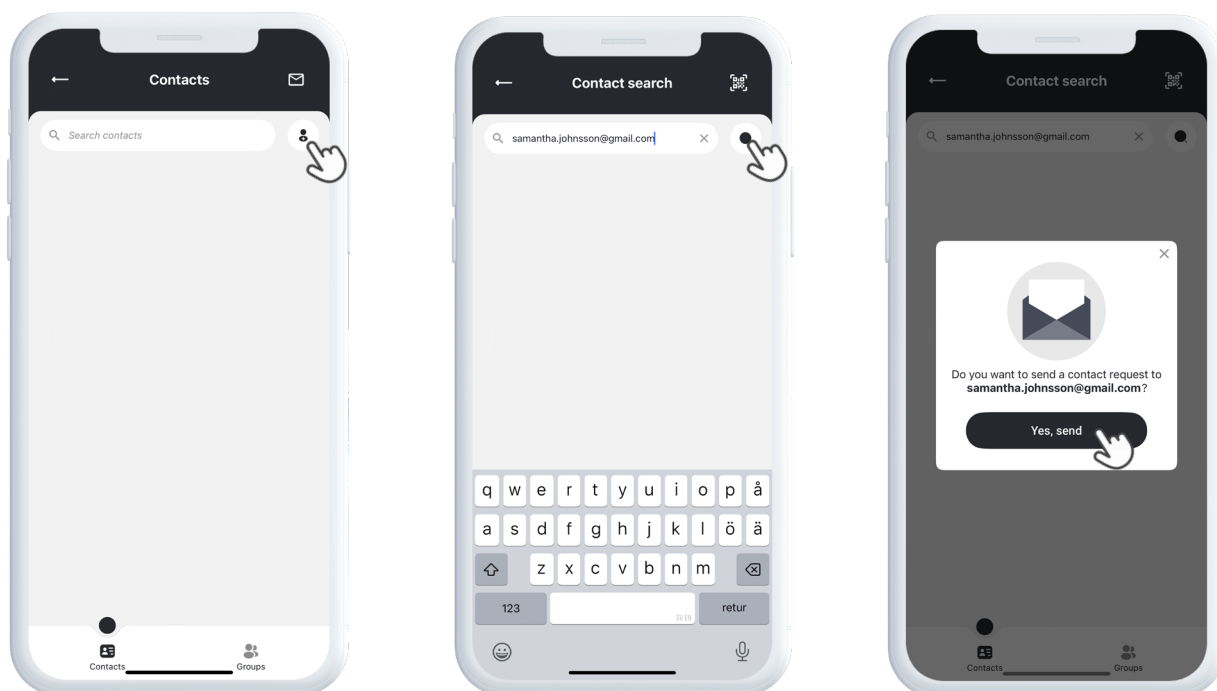
- 1 Se till att båda har appen öppnad och är inloggade.
- 2 Gå till menyn och välj **Kontakter**. Klicka på **QR-koden** uppe till höger.
- 3 Den andra personen öppnar sin **profil** och klickar på **QR-koden** uppe till höger.
- 4 Skanna koden – kontakten läggs till direkt.



Alternativt kan du lägga till en kontakt manuellt:

- 1 Välj **Kontakter** i menyn.
- 2 Klicka på ikonen till höger om sökfältet och ange e-postadressen eller mobilnumret till personen och tryck på förstoringsglaset för att söka.
- 3 När rätt kontakt visas, bekräfta att du vill lägga till personen. Din kontaktförfrågan skickas då direkt.

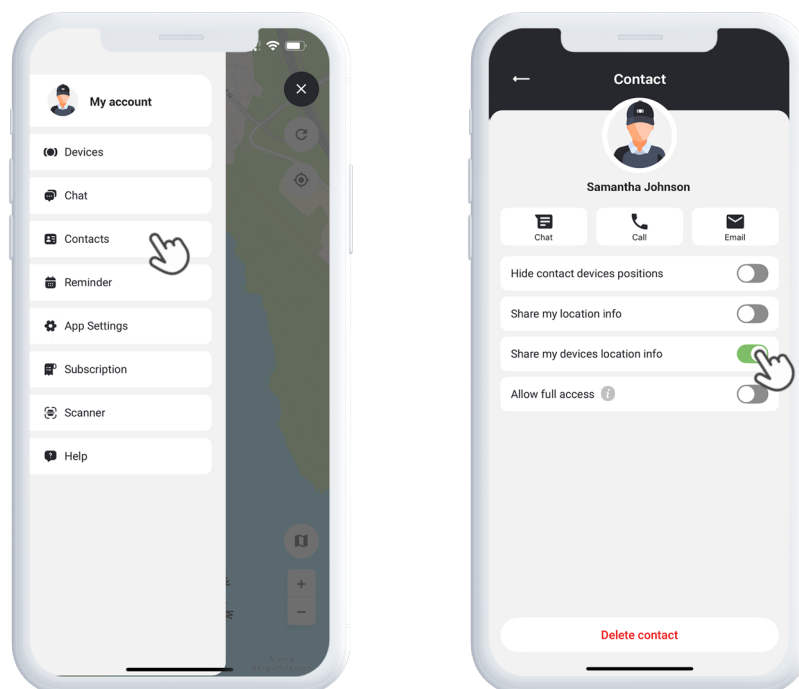
För att ni ska kunna börja dela position eller information behöver personen först godkänna din förfrågan.



Dela position med en kontakt

Att dela position med en anhörig, kollega eller vän kan öka tryggheten och underlätta kommunikationen. För att dela position med en kontakt i appen börjar du med att trycka på meny i det vänstra hörnet. Gå sedan in på **Kontakter** och välj den person du vill dela din position med.

När du öppnat kontakten väljer du om du vill dela din egen position eller positionen för en specifik enhet. Du kan även välja att ge personen **full åtkomst**, vilket innebär att kontakten får tillgång till enhetens inställningar och all tillgänglig information kopplad till den. När du bekräftat inställningarna är positionen delad och synlig för mottagaren.

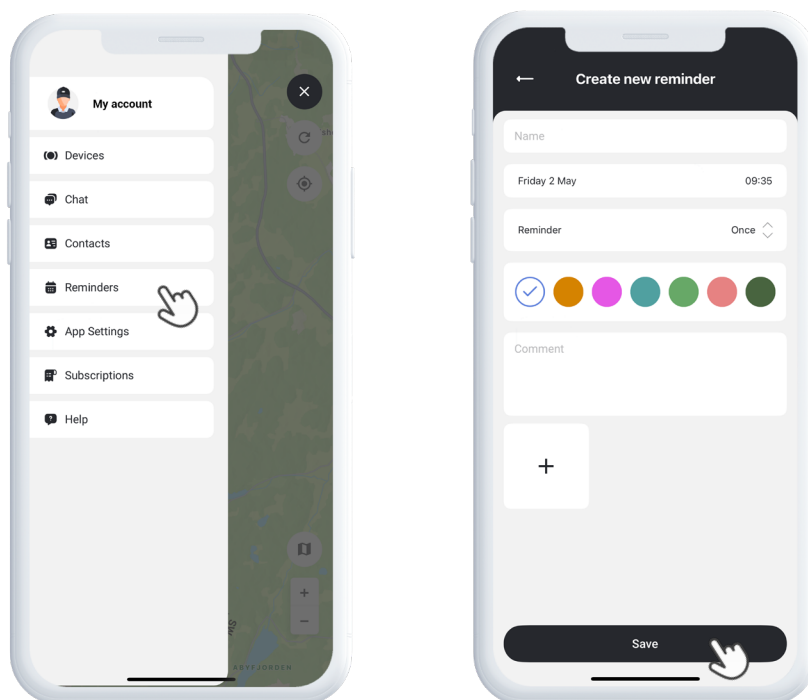


Påminnelser

MiniFinder Live innehåller en inbyggd **kalenderfunktion** som hjälper dig att hålla ordning.

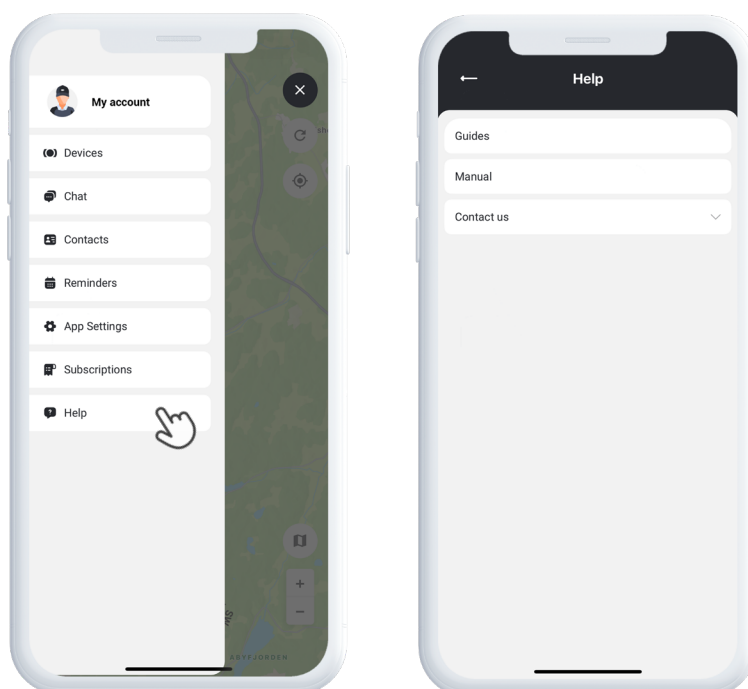
För att skapa en påminnelse, klicka på **menyn** och välj **Påminnelse**. Här kan du schemalägga händelser som veterinärbesök, mattider eller andra viktiga uppgifter relaterade till ditt djur.

Välj datum, ställ in hur ofta påminnelsen ska upprepas och klicka på **Spara**. Din påminnelse kommer nu att visas i kalendern, vilket gör det enkelt att hålla koll på viktiga aktiviteter.



Behöver du mer hjälp?

För support och funktionsdokumentation, gå till **Hjälpsektionen** i huvudmenyn. Där hittar du steg-för-steg-guider och användarmanualer som täcker MiniFinder Lives viktigaste funktioner, utformade för att hjälpa dig att utnyttja plattformens fulla potential.



Specifikationer

Mått	40 mm x 18 mm
Vikt	27g
Batteritid	35h med 5 minuter uppdateringsintervall
Anslutning	LTE: MI, NB2, GSM: 850/900/1800/1900 MHz
Strömkälla	5V DC
Drifttemperatur	-20°C ~ +60°C
GPS fixtid	Aktiv 1s, Varm 2s, Kall 26s
Vattentät	Ja, IP67 certifierad
Minne	1 Mb (flashminne)
LED	1 LED lampa som indikerar GPS, LTE och spänning

Minne

Enheten är utrustad med ett inbyggt flashminne på 1 MB. Detta minne lagrar GPS-data när GSM-täckning saknas – till exempel i glesbygdsområden, inomhus eller under jord. Den lagrade positionsinformationen överförs automatiskt så snart GSM-täckningen åter är tillgänglig.

Säkerhetsdeklaration

Denna utrustning har testats och uppfyller säkerhetscertifieringskraven enligt specifikationerna i EN-standard: EN60950-1:2006 + A12:2011.

Viktiga säkerhetsanvisningar

Läs dessa anvisningar noggrant.

Spara dessa anvisningar för framtida referens.

Var uppmärksam på alla varningar.

Följ alla instruktioner.

Manipulera inte din MiniFinder®.

Använd inte slipande rengöringsmedel för att rengöra din MiniFinder®.

Placera inte din MiniFinder® i diskmaskin, tvättmaskin eller torktumlare.

Utsätt inte din MiniFinder® för extremt höga eller låga temperaturer.

Använd inte din MiniFinder® i bastu eller ångbastu.

Lämna inte din MiniFinder® i direkt solljus under längre perioder.

Placera inte din MiniFinder® nära öppen eld.

Försök inte att montera isär din MiniFinder® – den innehåller inga delar som kan servas av användaren.

Återvinningsinformation

Symbolen på produkten eller dess förpackning visar att produkten måste kasseras separat från hushållsavfall när den har nått slutet av sin livslängd. Det är ditt ansvar att säkerställa att elektronisk utrustning återvinns på korrekt sätt vid särskilda återvinningsstationer, för att bidra till bevarandet av naturresurser.